

# ENERGIEARMOEDE

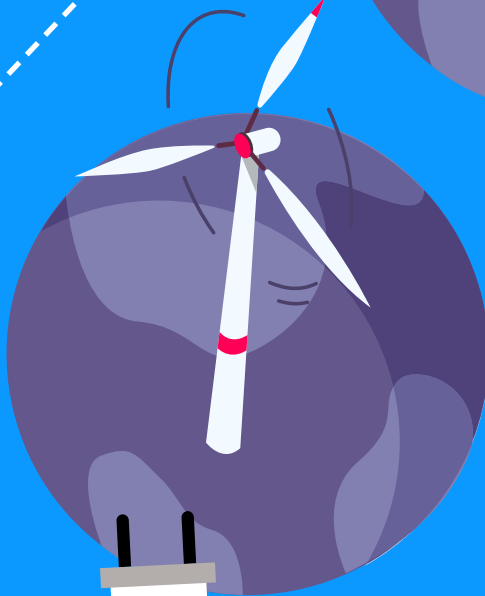
## ANDERS DENKEN EN DOEN BIJ DE KLIMAATTRANSITIE

De klimaattransitie is een taai vraagstuk. Ambities zijn hoog, oplossingen deels nog onbekend en organisaties en beleidsvelden grijpen op elkaar in. Dit zorgt voor complexiteit en vertraging. De transitie vraagt veel van ons persoonlijk en van hoe we ons organiseren. Transitie zorgt ervoor dat publieke professionals anders moeten denken én doen en dat organisaties hierop moeten aansluiten.



# UITDAGINGEN

We zien ten minste drie uitdagingen voor het slagen van de klimaattransitie. Wij bieden hiervoor uitwegen.



## UITDAGING 1: DE (ON)UITVOERBAAR- HEID VAN AMBITIES

Veel van de complexiteit komt samen in de uitvoering. Uitvoerders worden dan geconfronteerd met afwegingen die ze niet zelf kunnen maken. De oorzaak hiervan ligt echter in een gebrek aan 'organisatie fitheid', zowel van de individuele organisaties als van de samenwerking. Dit zorgt voor vertraging.

### WAT WIJ DOEN:

Wij versterken opdrachtgerichte samenwerking. Dit doen we door maatschappelijke opgaven te vertalen naar waardevolle interventies en kwalitatief goede opdrachten, die ook aangenomen kunnen worden door professionals. Zo vergroten we de resultaatgerichtheid, wendbaarheid en het lerend vermogen van (samenwerkende) organisaties.

## UITDAGING 2: VASTLOPEND ENERGIE INFRASTRUCTUUR

Onze energie infrastructuur loopt vast. Duurzame bronnen, zoals wind en zon, kunnen we op veel plekken niet tijdig aansluiten. En bedrijven kunnen niet snel omschakelen, of kunnen zich niet vestigen. Dit ondermijnt onze maatschappelijke doelen.

### WAT WIJ DOEN:

Samen met provincies, netbeheerders en bedrijven werken we aan het versnellen van smart energy systems.

## UITDAGING 3: BETAALBAARHEID VAN DE TRANSITIE

Voor een succesvolle transitie is het essentieel dat iedereen mee kan doen. De oplopende energierekening ondermijnt echter het draagvlak en zorgt dat mensen letterlijk in de kou staan. Daarom is energiearmoede een thema dat in huiskamers en directietafels steeds meer prioriteit heeft.

### WAT WIJ DOEN:

Wij brengen energiearmoede van urgent probleem tot coherente aanpak.

Deze flyer gaat verder  
in op uitdaging 3

# ENERGIEARMOEDE: VAN URGENT PROBLEEM NAAR COHERENTE AANPAK

Ze zijn lang een vergeten groep in de energietransitie geweest: de groep mensen met een smalle beurs. Ruim een half miljoen huishoudens\* in ons land leeft in energiearmoede. Ze hebben een laag inkomen, hoge energiekosten en meestal een huis dat niet goed is geïsoleerd. Soms zitten gezinnen letterlijk in de kou.

Als gevolg van stijgende energieprijzen dreigt deze groep mensen de komende jaren nog groter te worden. Het tegengaan van energiearmoede is een belangrijke opgave. Niet alleen vanuit het oogpunt van het klimaat, maar ook om het welzijn en de bestaans-

zekerheid van deze groep mensen.

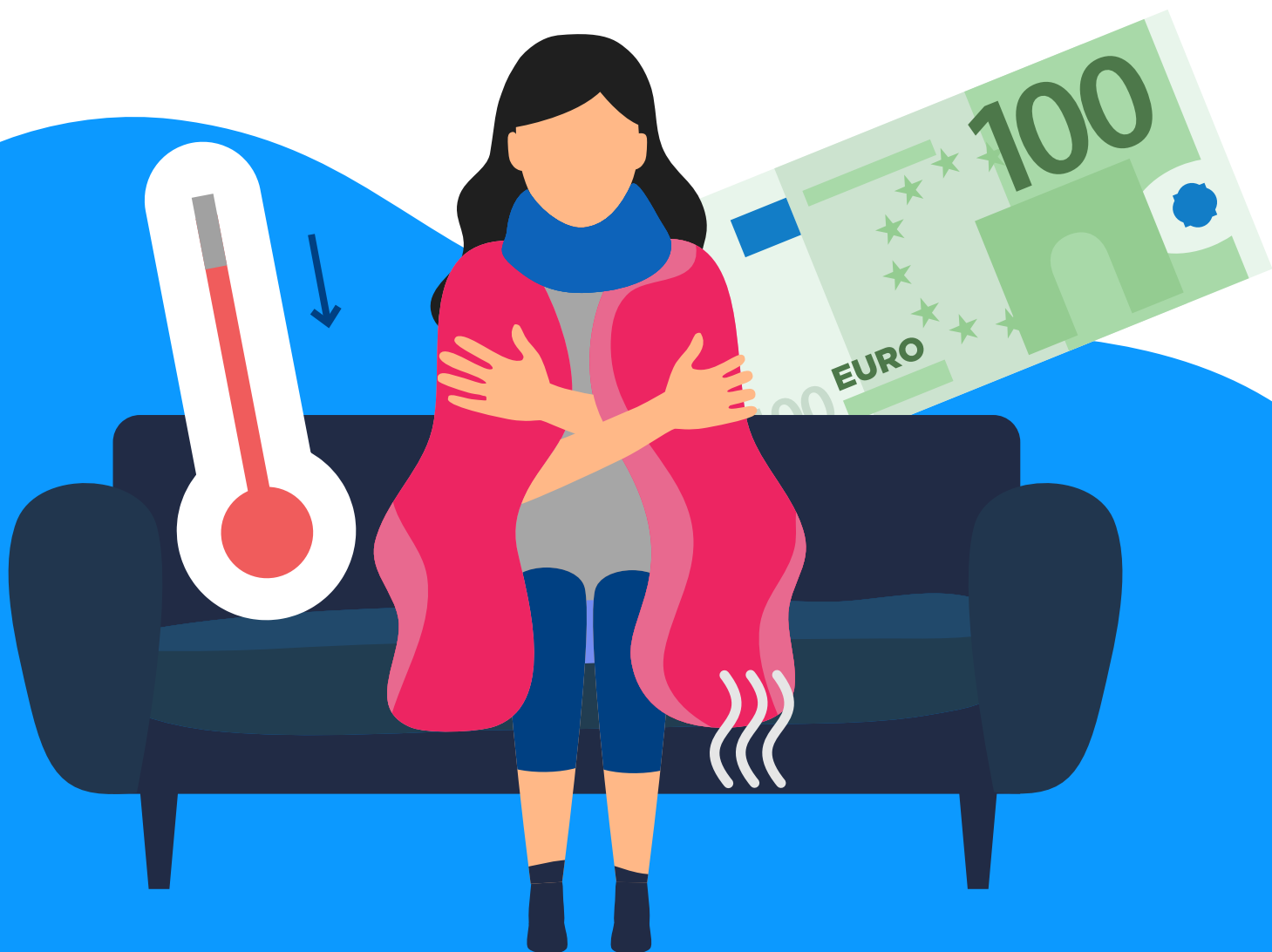
Als energiearmoede niet wordt aangepakt, dreigt het draagvlak onder de energietransitie (nog verder) weg te slaan.

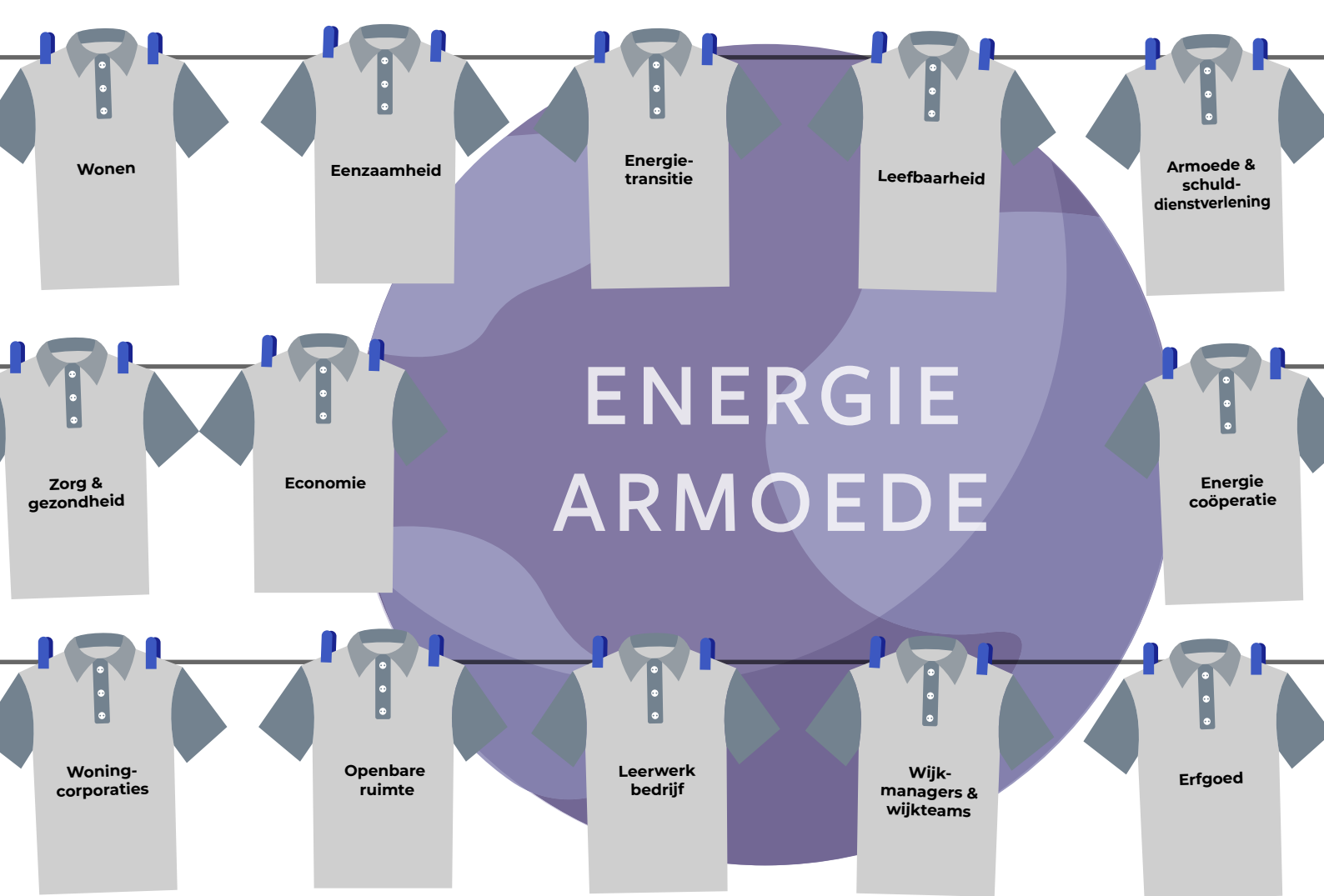
Maar wat kan worden gedaan om dit probleem op een effectieve manier aan te pakken? Het kan voelen als een complex probleem. Waar te beginnen? Een bewezen effectieve aanpak bestaat nog niet. Bovendien zal het probleem altijd maatwerk vragen om aan te sluiten bij de lokale context en om de doelgroep te bereiken. Hiemstra & De Vries werkt

daarom ontwikkelgericht tot een coherente aanpak. Wij doorlopen in deze factsheet drie samenhangende elementen om te komen tot deze impactvolle aanpak:

1. Verbind domeinen en partners, breng kansen in kaart om impact te maken
2. Van losse flodders naar samenhangend geheel
3. Sturen op cijfers en verhalen

\*TNO (2021): 'De feiten over energiearmoede in Nederland: inzicht op nationaal en lokaal niveau'.





## 1. VERBIND DOMEINEN EN PARTNERS, BRENG KANSEN IN KAART OM IMPACT TE MAKEN

Hiemstra & De Vries verbindt mensen en inhoud. Energiearmoede is een probleem van verschillende domeinen, zoals wonen, duurzaamheid, armoede, maar raakt bijvoorbeeld ook openbare ruimte en economie. Doelen en opdrachten ten aanzien van energiearmoede moeten dus ook aan deze domeinen worden gekoppeld. Hiemstra & De Vries werkt op deze manier dwars door de domeinen heen.

Ook buiten de gemeentelijke organisatie vraagt het om samenwerking, met bijvoorbeeld woningcorporaties en hulpverleners. Ook deze partijen zijn onderdeel van de oplossing en moeten zich hier dus eigenaar kunnen voelen.

Wat we doen:

- We zetten de opgave op de bestuurlijk agenda door de doelgroep in beeld te brengen.
- Wat je meeneemt in de definitie van de opgave is onderdeel van een (bestuurlijke) afweging en gesprek. Wij maken de definitie niet té smal. Want door meerdere belangen in te brengen vergroten we draagvlak.
- We maken een kansenkaart op verschillende thema's die raken aan energiearmoede. Bijvoorbeeld bestaande subsidies beter richten op de doelgroep, of het effectiever maken van bestaand beleid.
- We organiseren waar mogelijk cross-overs binnen de organisatie en tussen partners.
- We onderzoeken waar we het grootste verschil kunnen maken én hoe we kunnen aansluiten op wat er al is.
- Wij helpen te prioriteren en te differentiëren. Alles is gericht op 'verschil maken'. Zo brengen we opgavegericht en wijkgericht werken in lijn met elkaar.
- We definiëren waardevolle interventies in overleg met partners en brengen deze tot uitvoering.
- We verbinden tot een logisch geheel, maken snelheid op de onderdelen en bewaken de samenhang.

## 2. VAN LOSSE FLODDERS NAAR SAMENHANGEND GEHEEL

Hiemstra & De Vries richt zich op creatie van maatschappelijke (meer)waarde. Zo ook bij dit vraagstuk. Met een paar energiecoaches heb je het probleem niet opgelost: er is meer nodig. Maar de agenda's zitten vol, beschikbare capaciteit is beperkt.

Door drukte, schaarste en verkoking wordt een nieuw vraagstuk als energiearmoede vaak sectoraal aangepakt. De bestaande structuur en werkwijze is dan leidend. Dat terwijl vraagstukken bij de inwoners, ondernemers en uitvoerders integraal samenkomen. Zij leven en werken niet in een verkokerde beleidswereld. Voor burgers en bedrijven gaat het over vragen als 'kan ik morgen de rekening betalen?', 'wat kan ik zelf doen?', 'wat kan ik verwachten, van wie?'.

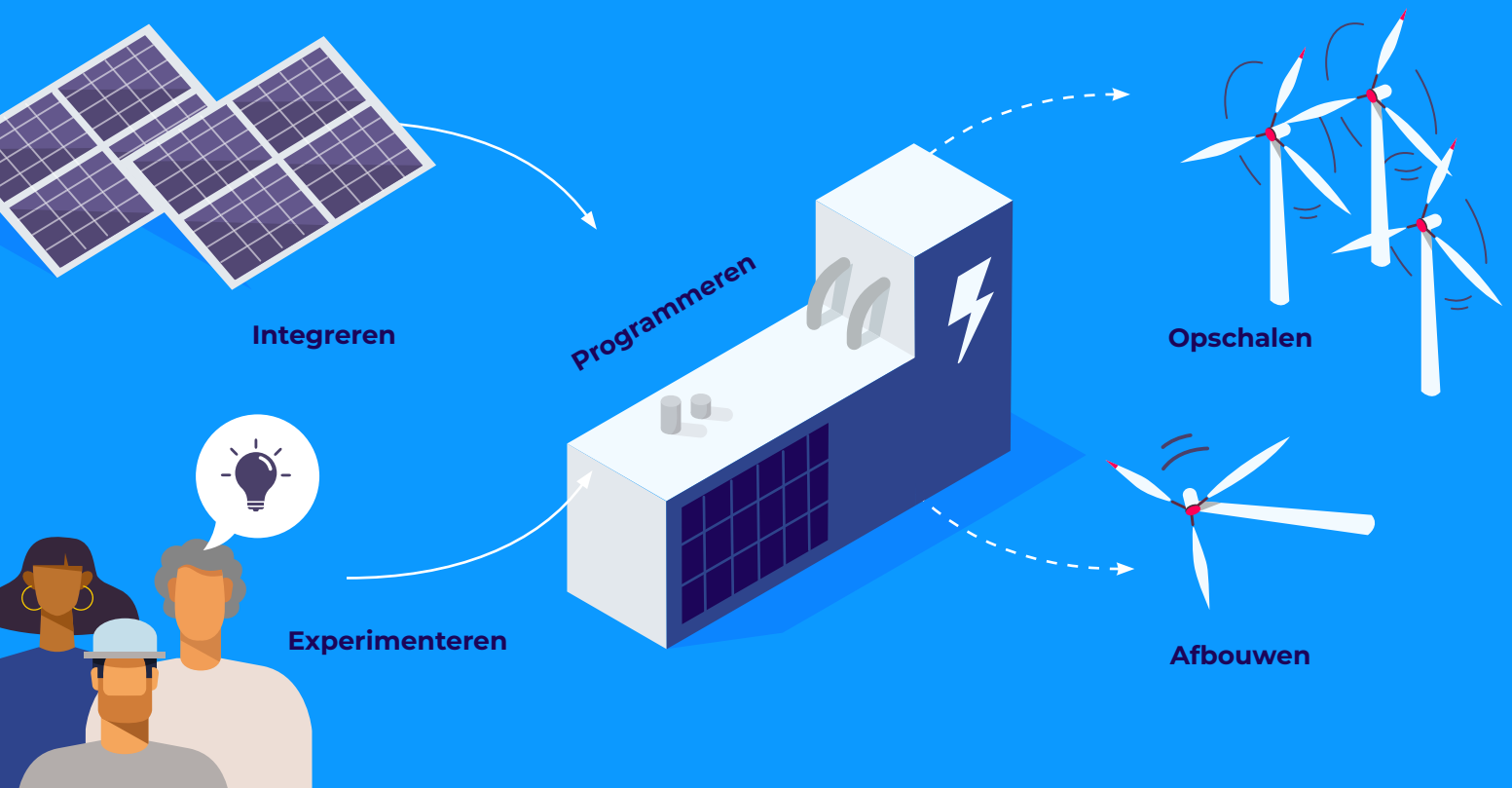
Ons startpunt is de wijk, het huishouden en de partners. Onze werkwijze is als volgt:

- Wij vertalen vraagstukken in de wijk tot waardevolle interventies. Dit zijn interventies waarmee maatschappelijke waarde kan worden gerealiseerd.
- Wij vertalen deze interventies in behapbare opdrachten voor de gemeente en andere partners. Dit doen we met partners en structuren die al dicht bij de doelgroep staan.
- We sluiten zoveel mogelijk aan op de bestaande infrastructuur. Denk bijvoorbeeld aan bestaande voorzieningenloketten, bewonersinitiatieven, steunfiguren en hulpverleners in de wijk.
- We organiseren steun en organiseer-capaciteit voor de opdracht in de organisatie. Dit zijn belangrijke randvoorwaarden om het werk aan te kunnen nemen. Met organiseer-capaciteit

bedoelen we alle capaciteit die nodig is om de opdracht succesvol uit te kunnen voeren. Zo zorgen we ervoor dat de bestaande organisatie het werk kan aannemen en uitvoeren.

Een breed palet aan opdrachten en initiatieven om energiearmoede tegen te gaan is een prachtige basis. Van daaruit is het nodig om te komen tot een samenhangend geheel, om 'losse flodders' te voorkomen. Dat doen we door te programmeren. Vanuit het oogpunt van het creëren van maatschappelijke waarden moeten er gestuurd en bijgestuurd worden op een samenhangend pakket aan opdrachten en maatregelen. Hierbij integreren we wat goed werkt. We experimenteren met nieuwe ideeën en we leren met elkaar om gericht op te kunnen schalen en af te kunnen bouwen. Zo houden we continu verbinding tussen praktijk en beleid.





## Integreren

We starten met het integreren van energiearmoede in bestaand werk. Zo zorgen we dat wat we doen beter beantwoordt aan de opgave energiearmoede. Bijvoorbeeld:

- Energierekening meenemen in (armoede-) voorzieningen burger;
- Energiearmoede meenemen in prestatieafspraken woningcorporaties;
- Energiearmoede integreren in Proeftuin Aardgasvrije Wijken (PAW);
- Inzet bestaande subsidieprogramma's speciaal voor energiearmoede (RRE/RREW);
- Bijzondere bijstandsregeling voor duurzame gebruiksgoederen (witgoedregeling) vergroenen.

## Experimenteren

Ook gaan we aan de slag met het experimenteren met nieuwe activiteiten om onze aanpak te versterken. Hierbij kunnen we ook leren van andere gemeenten. Bijvoorbeeld:

- Een pilot waarbij je een FIXbrigade opzet: een klusteam dat langskomt om kleine energiebesparende klussen uit te voeren. (Amsterdam Oost, gemeente Zaanstad)
- De gemeente Deventer is bezig met een pilot voor kredietverstrekking voor de kleine beurs, zodat woningeigenaren in aanmerking komen voor een lening door besparingen op de energierekening mee te nemen in het berekenen van de aflossingscapaciteit. Dit maakt het mogelijk mensen in een koopwoning die niet kunnen investeren in verduurzaming te helpen.
- "Delen Duurzame Energie" is een organisatie

waarbij huurders (van voornamelijk corporatiewoningen) mee kunnen doen aan een postcoeroosactie, zonder dat zij hiervoor te hoeven investeren. Zo kunnen zij wel genieten van het belastingvoordeel op duurzame energie, zonder de investering te doen (o.a. in Gemeente Geertruidenberg en in Leiderdorp).

## Programmeren

Tenslotte gaan we programmeren, om vanuit een centrale positie (dus over domeinen/disciplines heen), op basis van informatie strategische beslissingen te nemen over het tackelen van de opgave.

- Je kiest voor een aantal leidende principes die passen bij de organisatie (zoals wijkgericht werken/ focus op huishoudens met jonge kinderen/ ...).
- Je past die principes toe bij de keuze voor het starten van nieuwe projecten of om op te schalen/ af te bouwen.
- Je regelt verantwoording centraal: zo komen raadvragen maar bij één persoon of team terecht en kan dit team dus beter sturen op voortgang.
- Je kijkt centraal welke slimme verbindingen gemaakt kunnen worden.
- Je richt centraal monitoring en leren in, zodat je effecten meetbaar maakt, effectief je beschikbare middelen kunt inzetten en tijdens de aanpak kunt leren en tijdig kunt bijstellen waar nodig.
- Ook is het nodig om centraal sturing in te richten, zeker bij dit onderwerp dat over verschillende disciplines heen gaat. Zonder heldere sturing lever je in aan kwaliteit.

### 3. STUREN OP CIJFERS EN VERHALEN

Hiemstra & De Vries versterkt het lerend vermogen van de organisatie. We zien dat energiearmoede aan veel domeinen raakt. Daarmee heeft het tegengaan van energiearmoede ook meerdere doelen. Deze doelen zijn de motor van de (gezamenlijke) beweging. Het is dus belangrijk om inzicht te geven in hoe de aanpak op energiearmoede bijdraagt aan deze doelen.

Energiearmoede kan alleen goed worden aangepakt met een gezamenlijke lerende aanpak. Om te kunnen leren is monitoring essentieel. Wat werkt wel en niet? We betrekken collega's van onderzoek en statistiek vanaf de start. We sluiten aan bij geldende definities.

Naast het formuleren van een hard einddoel, vinden we het belangrijk om met elkaar een leerdoel te formuleren. Bijvoorbeeld: 'meer inzicht krijgen met welk type interventies je de doelgroep beter kunt bereiken'. Harde resultaten bereik je door zachte interventies. Breng de harde indicatoren in beeld, bijvoorbeeld in termen van aantal huishoudens in energiearmoede. Niet alleen de harde indicatoren moeten in beeld worden gebracht, bijvoorbeeld in termen van het aantal huishoudens in energiearmoeden. Maar, ook de waarde van zachte maatregelen moeten worden bekeken. Bijvoorbeeld de winst van gezondheid. Samen met partners, formuleren we de (publieke) waarde en wie

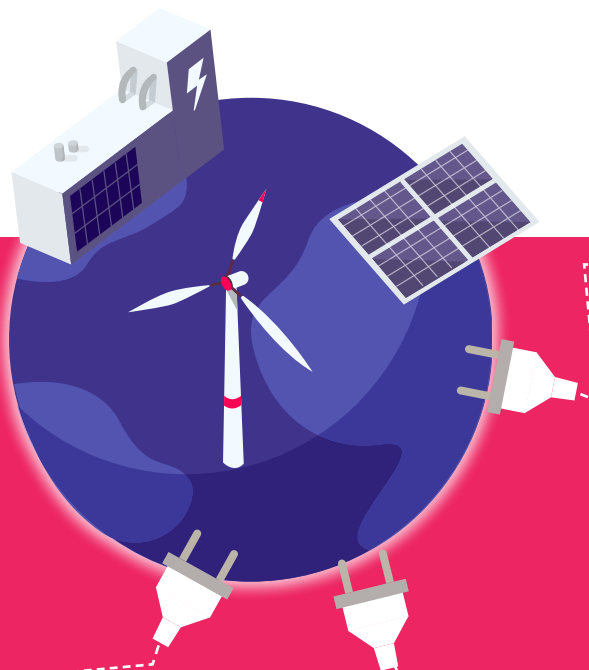
welk deel daarvan kan realiseren. Daarvoor is een ruime definitie van energiearmoede nodig, want het heeft ook een sterk sociaal component. Als er sprake is van schaamte over bijvoorbeeld een koude woning, durven mensen geen gasten uit te nodigen. Dit zorgt voor sociaal isolement.

De manier waarop we verantwoording afleggen doen we vaak nog apart in onze eigen organisaties. Wij gaan op zoek naar vormen voor gezamenlijke verantwoording. Bijvoorbeeld door het delen van verhalen. En zo is de cirkel van definitie, sturing en verantwoording op de maatschappelijke opgave 'energiearmoede' rond.



**BERTRAM VAN DER WAL**

bertram.vanderwal@hiemstraendevries.nl  
06-27319355



**ELINE VAN HOVE**

eline.vanhove@hiemstraendevries.nl  
06-41364756



**CATO BECHTOLD**

cato.bechtold@hiemstraendevries.nl  
06-55493802